

Agence de Saint-Etienne
22 rue des Aciéries
42000 SAINT ETIENNE
Tel 04 77 91 59 90
stetienne@alpes-contrôles.fr

Référence : 420S252P PGC - PGC 1
Date d'édition : 28/08/2025
Rapport comportant : 30 pages

PGC

Plan Général de Coordination de Sécurité et de Protection de la Santé

Catégorie 2

OPERATION
LE PUY EN VELAY FRANCE TRAVAIL AMENAGEMENTS INTERIEURS LE PUY EN VELAY 43000 LE PUY-EN-VELAY
Maître d'ouvrage
FRANCE TRAVAIL 13 rue Crepet 69007 LYON

Le coordonnateur SPS
Brice FALCON



LISTE DE DIFFUSION

Indice	Date	Coordonnateur	Phase Opération	Observations
01	30/06/2025	FALCON Brice	DCE	

Diffusion :

Diffusion	FRANCE TRAVAIL		
	Monsieur DA COSTA Jean-Louis	Maître d'ouvrage	Jean-Louis.DACOSTA@francetravail.fr
	Madame ENNETEAU-DESGROIS Sonia	Maître d'ouvrage	sonia.benneteaudesgrois@francetravail.fr
	TASSIN Pierre et ASSOCIES		
	VARENNE Frederique	Maître d'oeuvre	f.varenne@tassin-reocreux.com

SOMMAIRE

1.	PRESENTATION GENERALE DU DOCUMENT	1 page
2.	PRESENTATION DU PROJET	1 page
3.	PRESENTATION DES INTERVENANTS	1 page
4.	PRINCIPE DE REPARTITION DES SUJETIONS	1 page
5.	MESURES DE COORDINATION DE LA SECURITE ET DE PROTECTION DE LA SANTE	24 pages

1. PRESENTATION GENERALE DU DOCUMENT

1.1 Objet du document

Le présent Plan Général de Coordination définit des mesures à mettre en Oeuvre en matière de coordination de la sécurité et de protection de la santé pour le chantier.

Le document précise pour chaque tâche relative à la prévention des risques en matière de sécurité et de protection de la santé, dans le cadre de la coactivité :

- Le risque éventuel,
- Une mesure de prévention proposée,
- La ou les entreprises en charge de sa réalisation, de son entretien, et celles chargées financièrement de la tâche sont précisées dans :
 - ▶ Les chapitres 4 et suivants
 - ▶ CCTP et/ou DPGF et/ou CCAP s'ils ont été fournis

Le document ne précise pas les mesures de prévention relatives aux risques propres des entreprises, générés par elles-mêmes pour leurs propres salariés, relevant de leurs seules responsabilités.

Il ne présente pas de mesures liées aux risques générés par le chantier sur l'environnement, mesures définies dans les CCTP et/ou le CCAP de la maîtrise d'oeuvre et de la maîtrise d'ouvrage.

Les dispositions du présent document pourront, dans le cadre de la réalisation des PPSPS des entreprises, être adaptées en fonction des matériels et méthodes des entreprises, ces adaptations étant des mesures d'une efficacité au moins équivalente. Ces adaptations ne pourront toutefois être acceptées qu'après analyse et vérification de leurs cohérences avec l'ensemble des mesures et incidences sur les autres entreprises éventuellement concernées par ces adaptations.

1.2 Etat contractuel à la date de rédaction du PGC

Suivi du marché de coordination en matière de sécurité et protection de la sante par Bureau Alpes Contrôles :

- Offre de contrat retournée signée par le Maître d'ouvrage le 25/04/2025.

2 PRESENTATION DU PROJET

2.1 Description succincte

Nom de l'opération :	LE PUY EN VELAY FRANCE TRAVAIL AMENAGEMENTS INTERIEURS
Adresse :	LE PUY EN VELAY 43000 - LE PUY-EN-VELAY
Type d'ouvrage :	AMENAGEMENTS INTERIEURS - BATIMENT FRANCE TRAVAIL
Type de toiture :	TERRASSE
Nombre de niveaux :	R+2

2.2 Documents de base pour la réalisation du présent PGC, transmis par le Maître d'ouvrage

Dossiers de plans	Date
PLAN AMENAGEMENT RDC R+1 R+2 PLAN SITUATION	27/06/2025
Pieces écrites	Date
CCTP DPGF	27/06/2025

2.3 Informations administratives sur l'opération

2.3.1 Classement de l'opération

L'opération est classée par le Maître d'ouvrage en catégorie **2**.

2.3.2 Déclaration préalable

Elle doit être transmise aux organismes de prévention par le Maître d'ouvrage.

2.3.3 Obligations relatives au classement et au montant de l'opération

Les entreprises, titulaires et sous-traitantes, **y compris les entreprises individuelles et artisanales**, sont soumises à l'obligation de réalisation d'une inspection commune avec le Coordonnateur en matière de Sécurité et Protection de la Santé.

L'opération étant classée en Catégorie **2**, les entreprises titulaires et sous-traitantes réalisant des travaux comportant des risques sont soumises à l'obligation de réalisation de leurs Plans Particuliers de Sécurité et de Protection de la Santé (P.P.S.P.S.)

2.3.4 Prévision d'effectifs

L'effectif moyen prévisionnel pour les travaux est de : personnes

L'effectif de pointe prévisionnel est de : personnes

2.4 Informations sur le planning de l'opération

2.4.1 Calendrier général des travaux

Phase actuelle de l'opération pour établissement du présent PGC :

- DCE

3 PRESENTATION DES INTERVENANTS

3.1 Intervenants Maîtrise d'ouvrage - Maîtrise d'Oeuvre

Désignation	Raison sociale / Responsable	Adresse/Téléphone/Fax/Mail
Maître d'ouvrage	FRANCE TRAVAIL	13 rue Crepet 69007 LYON Tel : 04-72-73-69-58
	Monsieur DA COSTA Jean-Louis	Jean-Louis.DACOSTA@francetravail.fr
Maître d'oeuvre	TASSIN Pierre et ASSOCIES	5 rue Jacques Barbier 42100 SAINT ETIENNE Tel : 04-77-41-17-18 Fax : 04-77-32-49-07 l.couprie@tassin-reocreux.com

3.2 Organismes de prévention

Désignation	Raison sociale / Responsable	Adresse/Téléphone/Fax/Mail
CARSAT	CARSAT RHONE ALPES - ANTENNE PREVENTION LOIRE 42	Concept Girodet - Bât C 64 Allée du Concept 26500 BOURG LES VALENCES Tel : 04 75 72 86 50 prevention.dal.07.26.42@carsat-ra.fr
OPPBTP	OPPBTP	45, avenue Leclerc 69007 LYON Tel : 04.78.37.36.02 Fax : 04.78.37.69.23 lyon@oppbtp.fr
DDETS	DDETS 43	3 Chemin du Fieu 43000 LE PUY EN VELAY ddetspp-uc1@haute-loire.gouv.fr

3.3 Marchés - Lots - Entreprises

Désignation	Raison sociale / Responsable	Adresse/Téléphone/Fax/Mail
Lot 01 - Platerie Peintures Finition		
Lot 02 - Menuiseries Intérieures Bois		
Lot 03 - Plafonds Suspendus		
Lot 04 - Cloisons modulaires Alu		
Lot 05 - Sols souples		
Lot 06 - Chauffage - VMC - Plomberie		
Lot 07 - Electricité - Courants faibles		

4. PRINCIPE DE REPARTITION DES SUJETIONS

Les chapitres suivants du présent document décriront les sujétions en matière de mise en oeuvre des dispositions de sécurité, celles-ci seront réparties suivant les modalités ci-après :

Par intervenant :

Abréviation	Corps d'état	Lot(s) concerné(s)
PLAQ	Platerie	Lot 01 - Platerie Peintures Finition
D	Dépose	Lot 03 - Plafonds Suspendus
MIN	Menuiseries Intérieures	Lot 02 - Menuiseries Intérieures Bois
PLAF	Plafond	Lot 03 - Plafonds Suspendus
CLOI	Cloisons Modulaires Alu	Lot 04 - Cloisons modulaires Alu
SOL	Sol souple	Lot 05 - Sols souples
PB	Plomberie Sanitaire Chauffage	Lot 06 - Chauffage - VMC - Plomberie
EL	Electricité courants forts	Lot 07 - Electricité - Courants faibles
MOE	Maîtrise d'Oeuvre	Maître d'oeuvre - TASSIN Pierre et ASSOCIES
MO	Maîtrise d'Ouvrage	Maître d'ouvrage - FRANCE TRAVAIL
OPC	Ordonnancement Pilotage et Coordination	

EC	Entreprise Concernée par l'activité et les risques décrits
TCE	Tous Corps d'Etats
CES	Corps d'Etats Secondaires
CP	Compte prorata
SO	Sans objet

Par intervention :

Installation :

- Le titulaire réalise les travaux au titre de son marché, en assure les études de mise en oeuvre, les vérifications techniques réglementaires et la levée des réserves éventuelles.
- Suivant la disposition à mettre en oeuvre, le(s) décisionnaire(s) demandant cette application sera précisé.
- En l'absence de durée spécifique, celle-ci sera tacite toute durée de chantier Tous Corps d'Etats.
- Suivant la disposition à mettre en oeuvre, une répartition spécifique entre différents lots, compte prorata, compte interentreprises, ou intervenants pourra être indiquée.

Entretien :


- Les dépenses correspondantes seront attribuées au lot indiqué, comprenant toutes reprises, compléments et apports complémentaires afin d'assurer son objet initial, vérifications techniques complémentaires suivant besoins et la levée des réserves éventuelles.
- En l'absence de durée spécifique, celle-ci sera tacite toute durée de chantier Tous Corps d'Etats.
- Suivant la disposition à mettre en oeuvre, une répartition spécifique entre différents lots, compte prorata, compte interentreprises, ou intervenants pourra être indiquée.

5. MESURES DE COORDINATION DE LA SECURITE ET DE PROTECTION DE LA SANTE

5.1	MESURES GENERALES DE COORDINATION SPS (PRISES EN CONCERTATION AVEC LE MAITRE D'OUVRAGE ET LE MAITRE D'ŒUVRE)	2
5.1.1	Contraintes d'environnement	2
5.1.1.1	Particularités du site	2
5.1.1.2	Réseaux	3
5.1.1.3	Conditions d'accès au site	3
5.1.1.4	Modifications de l'environnement dues au chantier, pour la réalisation des travaux	4
5.1.1.5	Chantier(s) limitrophe(s) connu(s), ouvert(s) ou prévu(s) à la date de rédaction du présent document	4
5.1.1.6	Etablissements industriels, commerciaux, de proximités	4
5.1.1.7	Activités d'exploitation sur le site où est implanté le chantier	4
5.1.1.8	Prévention liée à la présence d'amiante	5
5.1.1.9	Prévention liée à la présence de plomb	5
5.1.1.12	Prévention liée aux chaleurs intenses	5
5.1.2	Organisation générale du chantier	7
5.1.2.1	Installations de chantier : Généralités	7
5.1.2.2	Installations de chantier : Base vie	8
5.1.2.3	Installations de chantier : Clôture, signalisation et balisage	9
5.1.2.4	Installation de chantier : Contrôle d'accès au chantier	9
5.1.2.5	Installations électriques provisoires (NFC 15-100 article 704-4)	10
5.1.2.6	Circulations sur le chantier	12
5.1.2.7	Conditions et délimitations des zones de stockage ou entreposage	12
5.1.2.8	Nettoyage et Gestion des déchets	13
5.1.2.9	Moyens mis en commun : Moyen de levage	14
5.1.2.10	Moyens mis en commun : MESA (Mise En Service Anticipée des Ascenseurs)	14
5.1.2.11	Renseignements pratiques concernant les secours et l'évacuation du personnel	15
5.1.3	Consignes communes à toutes les entreprises	16
5.1.3.1	Protections collectives	16
5.1.3.2	Mesures de prévention collectives et individuelles communes à toutes les entreprises	17
5.2	MESURES DE PREVENTION PAR PHASE	19
5.2.1	Phase Préparation	19
5.2.2	Phase Gros œuvre – Corps d'Etats Secondaires	21
5.3	INFORMATIONS COMPLEMENTAIRES	22
5.3.1	Affichage « En cas d'accident »	22
5.3.2	Principe du Réseau Electrique du chantier	23
5.3.3	Projet de Plan d'Installation de Chantier	23
5.3.3	Livraison de matériaux et éléments de construction sur les chantiers du bâtiment et des travaux publics (R476)	24

5.1 MESURES GENERALES DE COORDINATION SPS (PRISES EN CONCERTATION AVEC LE MAITRE D'OUVRAGE ET LE MAITRE D'ŒUVRE)

5.1.1 Contraintes d'environnement

5.1.1.1 Particularités du site	Installation	Entretien
<p>Site de type</p> <p>Urbain</p> 		
<p>Bâtiments mitoyens</p> <p><input checked="" type="checkbox"/> Oui <input type="checkbox"/> Non</p> <p>Localisation :</p> <ul style="list-style-type: none"> - Rue de la Gazelle, 43000 Le Puy-en-Velay <p>Contraintes dues aux mitoyens :</p> <ul style="list-style-type: none"> - Présence de tiers, circulation piétonne et véhicules, livraison... 		
<p>Voies de circulation</p> <p>Noms des voies de circulation :</p> <ul style="list-style-type: none"> - Rue de la Gazelle, 43000 Le Puy-en-Velay <p>Contraintes dues aux voies de circulations :</p> <ul style="list-style-type: none"> - Rue en sens unique - Circulation de véhicules et proximité de diverses commerces et habitations 		
<p>Servitudes</p> <p><input checked="" type="checkbox"/> Oui <input type="checkbox"/> Non</p> <ul style="list-style-type: none"> ➤ Servitudes d'accès intérieur, pour les piétons. ➤ Servitudes d'accès intérieur, pour les services de secours éventuels. 		
<p>Contrainte environnementale</p> <p>Risque de précipitations neigeuses importantes, prévoir :</p> <ul style="list-style-type: none"> ➤ les prestations de déneigement de l'ensemble des voies de circulations piétonnes et véhicules, des aires de retournements et des zones de stockages. Les voies de circulation devront être praticables par tous temps vers tous les cantonnements et toutes les entrées principales des bâtiments. 	PLAQ	PLAQ

5.1.1.4 Modifications de l'environnement dues au chantier, pour la réalisation des travaux	<u>Installation</u>	<u>Entretien</u>
<ul style="list-style-type: none"> ➤ Autorisation de voirie à demander aux services de voirie de la mairie, du département ➤ Modification temporaire des voies de circulation, au vu des largeurs actuelles de celles-ci, et aménagements à envisager, dans le cadre du chantier ➤ Information des usagers ➤ Mise en œuvre préalable d'une signalisation routière, temporaire de chantier (panneaux, feux) ➤ Emprise d'une zone de chantier (stockage, bennes, bungalows) ➤ Emprise d'une zone d'implantation de grue fixe, mobile ➤ Emprise à prévoir pour PEMP (plateforme élévatrice mobile de personnel). ➤ Emprise pour mise en œuvre d'échafaudages extérieurs ➤ Emprise à prévoir pour modification de trottoir et de voirie, de circulations véhicules et piétons pour la réalisation des travaux 	EC	EC

5.1.1.5 Chantier(s) limitrophe(s) connu(s), ouvert(s) ou prévu(s) à la date de rédaction du présent document	<u>Installation</u>	<u>Entretien</u>
<input type="checkbox"/> Oui <input checked="" type="checkbox"/> Non Connu par le SPS		

5.1.1.6 Etablissements industriels, commerciaux, de proximités	<u>Installation</u>	<u>Entretien</u>
<input type="checkbox"/> Oui <input type="checkbox"/> Non <ul style="list-style-type: none"> ➤ Type d'activité à proximité : <ul style="list-style-type: none"> • Localisation : rue de la gazelle • À l'issue de la visite sur site • En présence de : ➤ Eléments à prendre en compte : <ul style="list-style-type: none"> • Servitudes : • Risques de coactivité : • Zones à risques particuliers • Zones de chargement ou déchargement sur la voirie : 		

5.1.1.7 Activités d'exploitation sur le site où est implanté le chantier	<u>Installation</u>	<u>Entretien</u>
<input type="checkbox"/> Oui <input checked="" type="checkbox"/> Non		

5.1.2 Organisation générale du chantier

5.1.2.1 Installations de chantier : Généralités	Installation	Entretien
<u>Panneau de chantier</u>		
Mise en place d'un panneau réglementaire incluant l'ensemble des intervenants du chantier et leurs coordonnées suivant CCTP	PLAQ	PLAQ
<u>Plan d'Installation de Chantier (PIC)</u>		
<p>➤ Projet de Plan d'Installation de Chantier (cf. 5.3.)</p> <p>➤ Le Plan d'Installation de Chantier sera à soumettre pour visa au Maître d'œuvre et avis au Coordonnateur SPS, pendant la phase de préparation du chantier, sur la base du projet précité.</p> <p>Le Plan sera décomposé au minimum, suivant les phases distinctes suivantes :</p> <ul style="list-style-type: none"> • Phase d'aménagements intérieurs <p>Celui-ci doit faire apparaître très clairement les éléments suivants :</p> <ul style="list-style-type: none"> • Installations générales de chantier • Base vie (vestiaires, réfectoires et sanitaires répartis sur toute la surface du chantier), • Parkings des véhicules personnels • Parkings véhicules chantier • Zone containers et bungalows entreprises • Voies de circulation • Position des clôtures de chantier, du portail d'accès • Position de la signalisation de chantier : extérieure, intérieure • Position des engins de levage, pendant toute la durée du chantier : <ul style="list-style-type: none"> ○ Position de base ○ Zones d'évolution ○ Zones d'interférences ○ Zones d'interdiction de survol • Emplacement du/des poste/s de préfabrication • Emplacement des aires de stockage : <ul style="list-style-type: none"> ○ Stockage matériel ○ Stockage tampon de matériaux • Zones de bennes pour l'évacuation des gravats et déchets • Position de l'armoire principale de l'installation électrique • Toute indication supplémentaire demandée pendant la phase de préparation, par le MO, le MOE, le CSPS <p>➤ Diffusé à chaque mise à jour à tous les intervenants, avec affichage dans les bureaux de chantier.</p>	<p>CSPS MOE</p> <p>PLAQ</p>	<p>PLAQ MOE</p>
<u>Registre de Sécurité de Chantier</u>		
<p>➤ Le registre de sécurité, pour les engins collectifs de chantier, installations électriques provisoires, appareils de levage, échafaudages, sera ouvert et disponible sur le chantier, incluant les comptes rendus de visites de vérifications, les levées de réserves, les rapports techniques à jour, notice de montage et de calculs des échafaudages et les PV de réception.</p> <p>➤ Le registre des observations sera ouvert et disponible à tous pendant toute la durée du chantier dans les bureaux du chantier.</p>	PLAQ	PLAQ
<p>➤ Le registre de sécurité pour les engins de chantier par lot, appareils de levage, échafaudages, etc., sera ouvert et disponible sur le chantier, incluant les comptes rendus de visites de vérifications, les levées de réserves, les rapports techniques à jour, notice de montage et de calculs des échafaudages et les PV de réception.</p>	EC	EC

5.1.2.2 Installations de chantier : Base vie	Installation	Entretien
Locaux communs à toutes les entreprises		
<p>➤ Les locaux communs à tous les intervenants autorisés à accéder au chantier (Maîtrise d'ouvrage, Maîtrise d'œuvre, entreprises), ci-dessous désignés doivent obligatoirement être mis en place pendant la période de préparation de chantier. Cette base vie devra impérativement être opérationnelle jusqu'à la fin de chantier.</p> <p>➤ Ces locaux devront être implantés en dehors du périmètre d'influence ou de risques notamment des zones d'activités (hors zone d'évolution des engins de levage, zone de forte circulation de production, zone de forte circulation aux stockages).</p> <p>➤ Coûts de location, mise en œuvre et branchements des cantonnements sanitaires/lavabos pour Tous Corps d'Etats et locaux Maîtrise d'œuvre, OPC, CSPS, déplacements en cours de chantier par phases générales définies par l'OPC et enlèvement en fin de chantier.</p> <p><u>Ces locaux devront comprendre :</u></p> <p>➤ Cantonnements sanitaires/lavabos pour Tous Corps d'Etats, éclairés, chauffés et aérés, comprenant :</p> <ul style="list-style-type: none"> • 1 cabinet et 1 urinoir, ou 2 cabinets pour 20 personnes (chantier > 4 mois), <u>OU</u> minimum 1 cabinet chimique pour 10 personnes (chantier < 4 mois), • 1 lavabo pour 10 personnes, • 1 douche pour 8 personnes (travaux salissants, démolition) • 1 point d'eau potable à disposition ou 3 litres au moins par jour et par travailleurs • En cas d'arrivée de personnel féminin sur le chantier un wc et un lavabo devront être installés en plus de l'installation de base <p>➤ Cantonnements pour vestiaires et réfectoires pour Tous Corps d'Etats :</p> <ul style="list-style-type: none"> • Vestiaires : 1,25m² + 1 armoire par salarié • Réfectoire : 1, 50m² par salarié + équipements adaptés • En cas d'arrivée de personnel féminin sur le chantier un vestiaire spécifique devra être installé en plus de l'installation de base <p>➤ Salle de réunion de chantier éclairée, chauffée et aérée, conforme au CCTP.</p> <p>OU locaux dans l'existant respectant les mêmes prescriptions, après accord préalable du maître d'ouvrage et prise en compte des remises en état en fin de chantier.</p>	PLAQ	PLAQ
<p>➤ Tous les cheminements piétons praticables par tous les temps et sécurisés, à l'ensemble des cantonnements précités devront être prévus.</p> <p>➤ La configuration et l'environnement du site exigent une rationalisation des surfaces pour le chantier, aussi il est impératif de transmettre, pendant la période de préparation du chantier, les besoins de chaque entreprise. Toute demande d'une entreprise après la période de préparation, sera examinée au cas par cas, et pourra être refusée.</p> <p>➤ Emprise de principe proposée : 10m x 10m</p> <p>➤ Coûts exploitation (Consommables)</p>	PLAQ EC CSPS PLAQ-CP	PLAQ EC PLAQ-CP
Locaux Privatifs Entreprises :		
<p>➤ Coûts de location, mise en œuvre et branchements des Locaux Privatifs Entreprises pour chaque corps d'état secondaire TCE, déplacements en cours de chantier par phase générale définie par l'OPC et enlèvement en fin de chantier</p> <p>➤ Chaque entreprise doit indiquer pendant le mois de préparation de chantier, l'emprise exacte et le nombre de bungalows qu'elle prévoit de mettre en œuvre, pour organiser ses installations futures. Bureau de chantier propre à chaque entreprise, bungalow stockage matériel, etc.</p>	EC EC	EC EC

5.1.2.3 Installations de chantier : Clôture, signalisation et balisage		Installation	Entretien
Clôture de chantier			
➤ Mise en place d'une clôture provisoire de chantier, avec portails d'accès, y compris toutes plates formes de base vie : <ul style="list-style-type: none"> Localisation : Suivant le Projet de Plan d'Installation de Chantier 		PLAQ	PLAQ
➤ Cloisonnement et portes provisoires, mise en place et déplacements en fonction des différentes phases du chantier, afin de délimiter les zones d'interventions dans les bâtiments existants concernés par les travaux, dans tous les niveaux		MIN	MIN
Signalisation et Balisage			
➤ Signalisation à l'extérieur du site : <ul style="list-style-type: none"> Entrée / Sortie de chantier, dans chaque sens de la circulation en signalisation d'approche et de positionnement Fléchage du chantier 		PLAQ EC	PLAQ EC
➤ Signalisation au droit des clôtures : <ul style="list-style-type: none"> Panneaux « Chantier interdit au public » : aux accès et en bordure de voirie Panneaux « Sortie de camions » : aux accès du site 		PLAQ EC	PLAQ EC
➤ Autres éléments de signalisation : <ul style="list-style-type: none"> Une signalisation et un balisage pour la mise en sécurité des travailleurs doit être mise en place Marquage au sol provisoire pour passage(s) protégé(s) pour piétons (pour les travailleurs du chantier) 		PLAQ EC	PLAQ EC
➤ Signalisation à l'intérieur du site, pour les véhicules : <ul style="list-style-type: none"> Accès aux bâtiments Accès aux cantonnements depuis l'accès principal Accès « Sortie », sens de circulation et aire de retournement pour les véhicules Accès aux zones de stockage Balisage de toute zone de stockage ou de points singuliers avec risques 		PLAQ EC	PLAQ EC
➤ Signalisation à l'intérieur du chantier, pour le personnel du chantier : <ul style="list-style-type: none"> Mise en place des panneaux de Points de Rencontre des Secours (PRS) 		PLAQ	PLAQ

5.1.2.4 Installation de chantier : Contrôle d'accès au chantier		Installation	Entretien
Bureau de trafic et de contrôle d'accès			
Prévu par le maître d'ouvrage : <input type="checkbox"/> Oui <input checked="" type="checkbox"/> Non		MO	MO
Gardiennage du chantier			
Prévu par le maître d'ouvrage : <input type="checkbox"/> Oui <input checked="" type="checkbox"/> Non		MO	MO

5.1.2.5 Installations électriques provisoires (NFC 15-100 article 704-4)		Installation	Entretien
<u>Installation électrique générale de chantier</u>			
➤ Source : <ul style="list-style-type: none"> Au sens de la mission de coordination en matière de sécurité et protection de la santé, la source s'entend à la limite d'emprise du chantier. Réseau EDF 		PLAQ	PLAQ
➤ Les liaisons depuis l'armoire générale du chantier vers les différentes armoires générales par bâtiment (ou par cages d'escaliers) s'effectueront sous fourreaux apparents ou enterrés.			
➤ Les liaisons depuis l'armoire générale du chantier vers les différentes armoires pour les bases vie.			
<u>Installation électrique secondaire de chantier</u>			
➤ Source : Armoires générales par bâtiment (ou par cages d'escaliers)			
➤ Coffrets de chantier : répartis aux différents niveaux distribués depuis les colonnes montantes des cages d'escaliers et ne nécessitant pas l'utilisation de rallonge de plus de 25 m pour les différents travaux.		EL	EL
Aucune rallonge défectueuse ou équipement portatif défectueux ne sera tolérée sur le chantier. Dans le cas contraire, ceux-ci seront automatiquement mis au rebut.			
<u>Eclairage provisoire</u>			
➤ Eclairage extérieur : Les éclairages extérieurs devront permettre une accessibilité aisée sur toutes les circulations de l'ensemble du chantier, pour les véhicules et pour les piétons (travailleurs).		PLAQ EL	PLAQ EL
➤ Eclairage intérieur : Les éclairages intérieurs protégés (hublots) seront mis en œuvre et devront permettre une accessibilité aisée sur toutes les circulations horizontales et verticales (notamment au sein des cages d'escalier) de l'ensemble du chantier. L'ensemble des travaux doit être réalisé dans des conditions d'éclairement suffisantes. Pour les besoins du chantier et pour certaines interventions il sera obligatoirement réalisé un éclairage temporaire d'appoint.		EL	EL
➤ Les équipements définitifs des éclairages des vides sanitaires devront être mis en œuvre dès la phase provisoire de chantier.		EL	EL
<u>Vérification de conformité :</u>			
➤ Les installations électriques et l'éclairage de chantier devront être vérifiées par un organisme agréé avant toute mise en service. Les réserves éventuelles devront impérativement être levées par le chef d'entreprise du lot concerné avant toute utilisation.		EL	EL
<u>Estimation du besoin de puissance :</u>			
➤ Chaque entreprise devra indiquer pendant la période de préparation de chantier ses besoins en puissance électrique pour la réalisation de ses travaux. L'absence d'information vaudra acceptation des puissances disponibles mises en œuvre par l'entreprise en charge de cette installation, sur la base des informations recueillies dans les pièces écrites.		EC	EC
<u>Schéma du Réseau Electrique du Chantier :</u>			
➤ Le Plan du Réseau Electrique du Chantier sera à soumettre pour visa au Maître d'œuvre et avis au Coordonnateur SPS, pendant la phase de préparation du chantier, sur la base du projet précité.		EL	EL

5.1.2.5 Installations électriques provisoires (NFC 15-100 article 704-4)	<u>Installation</u>	<u>Entretien</u>
➤ Le Plan du Réseau Electrique du Chantier sera diffusé à chaque mise à jour à tous les intervenants, avec affichage dans les bureaux de chantier.	EL	EL
<u>Chauffage de chantier (option)</u>		
<p>➤ Mise en œuvre Chauffage ou préchauffage de chantier</p> <p>Suivant les conditions hivernales du site et la planification de l'OPC, des équipements de chauffage ou de préchauffage des locaux seront nécessaires.</p> <p>En fonction des possibilités techniques du chantier, sur décision de l'équipe de maîtrise d'œuvre (MOE/OPC/CSPS/MO) il sera envisagé :</p> <ul style="list-style-type: none"> • <u>Les moyens</u> : la location de moyens de chauffage ou la mise à disposition d'équipements de l'opération 	PLAQ	PLAQ

5.1.2.6 Circulations sur le chantier	Installation	Entretien
<u>Circulations extérieures aux bâtiments, dans l'emprise du chantier</u>		
➤ Voies de chantier provisoires réalisées, conformément au projet de Plan d'Installation de Chantier par réalisation de : <ul style="list-style-type: none"> Voies provisoires avec séparation des flux piétons / véhicules 	PLAQ – CP	PLAQ – CP
<u>Circulations horizontales intérieures</u>		
➤ Les circulations à l'intérieur des bâtiments seront aménagées de manière à : <ul style="list-style-type: none"> Protéger les ouvriers contre tout risque de chute de plain-pied. Permettre l'évolution des chariots et transpalettes, les éventuels dénivelés seront compensés par mise en place de rampe permettant l'utilisation de ce type de matériel. 	PLAQ	PLAQ
<u>Circulations verticales intérieures</u>		
➤ Tour d'échafaudage escalier ➤ Mise en place d'un échafaudage dans les halls de grande hauteur ➤ Echelles d'accès ponctuels et réglementaires Les accès échelles devront être strictement limités aux accès ponctuels et sans manutentions manuelles et devront dans ce cas respecter les prescriptions suivantes : <ul style="list-style-type: none"> Echelle dépassant le niveau à atteindre de 1.00 m, fixée en tête et en pied Aménagement d'une plate-forme protégée par garde-corps au niveau à atteindre Echelle d'accès des personnels uniquement (pas de matériau ou de matériel porté) Une échelle n'est pas un poste de travail A définir avec la Maitrise d'œuvre et Ouvrage	EC	EC
➤ Utilisation de l'ascenseur existant sous réserve de le protéger et nettoyer et en respectant les indications constructeur. ➤ Utilisation de l'ascenseur mis en service de façon anticipée pour le chantier (voir partie moyens mis en commun)	EC	EC
	MO	MO

5.1.2.7 Conditions et délimitations des zones de stockage ou entreposage	Installation	Entretien
➤ Les localisations et les emprises exactes des zones de stockage ou d'entreposage, seront étudiées avec le MOE et le CSPS en phase de préparation, sur proposition de chaque entreprise.	TCE	TCE
➤ Gestion logistique jusqu'à la réception, comprenant notamment : <ul style="list-style-type: none"> Organisation des approvisionnements, Planification des approvisionnements sur la base d'un tableau récapitulatif des matériaux et des charges. 	OPC	OPC
➤ Réalisation et entretien pendant toute la phase chantier d'une plateforme de stockage, pouvant accueillir des containers. cf PIC	PLAQ	PLAQ
➤ La configuration et l'environnement du site exigent une rationalisation des surfaces pour le chantier, aussi il est impératif de transmettre, pendant la période de préparation du chantier, les besoins de chaque entreprise. Toute demande d'une entreprise après la période de préparation, sera examinée au cas par cas, et pourra être refusée.	TCE	TCE
➤ Les aménagements nécessaires à la réalisation de ces zones/aires et leurs libérations devront être effectués de façon à permettre le stockage ou l'entreposage évitant tout renversement de ceux-ci.	PLAQ	PLAQ
➤ Tout stockage ou entreposage, devra être correctement calé ou stabilisé avec des moyens adaptés aux équipements ou matériaux, évitant tout renversement.	EC	EC
➤ Les circulations devront rester libres de tous stockages ou autres.	TCE	TCE

5.1.2.8 Nettoyage et Gestion des déchets	Installation	Entretien
<u>Nettoyage de chantier</u>		
Le chantier sera nettoyé quotidiennement et au fur et à mesure du déroulement des <u>TRAVAUX</u> .	EC	EC
Chaque entreprise DOIT impérativement débarrasser ses propres déchets de chantier, au fur et à mesure de leurs productions.	EC	EC
<p>Les nettoyages devront être effectués conformément aux principes suivants :</p> <ul style="list-style-type: none"> ➤ Nettoyage général phase Exécution Corps d'Etats Secondaires ➤ Les parties communes à toutes les entreprises (circulations, voies de circulations, espaces extérieurs, ...) devront être tenues propres constamment. ➤ Nettoyage des postes de travail de chacun, et par aspiration des poussières (plâtre, ciment, bois). ➤ Entretien, nettoyage quotidien cantonnements Tous Corps d'Etats et hebdomadaire salle de réunion de chantier ➤ Nettoyage sur injonction : travaux ordonnés à l'entreprise désignée par le MOE et CSPS, et/ou OPC, et/ou MO ➤ Défaillance d'une entreprise : travaux ordonnés à l'entreprise désignée par le MOE et CSPS, et/ou OPC, et/ou MO ➤ Défaillance d'évacuation des déchets de plusieurs entreprises sans pouvoir affecter celle-ci à un lot précis : travaux ordonnés à une entreprise extérieure ou à l'entreprise désignée par le MOE et CSPS, et/ou OPC, et/ou MO ➤ Nettoyage des abords et toute zone du chantier : travaux ordonnés à l'entreprise désignée par le MOE et CSPS, et/ou OPC, et/ou MO ➤ Nettoyage des véhicules sortants sur les voiries publiques 	<p>EC</p> <p>PLAQ-CP</p> <p>EC</p> <p>PLAQ-CP</p> <p>A charge Entreprise défaillante consignée sur le CR chantier</p> <p>A charge Entreprise défaillante consignée sur le CR chantier</p> <p>A charge CP consigné sur le CR chantier</p> <p>PLAQ-CP</p> <p>EC</p>	<p>EC</p> <p>PLAQ-CP</p> <p>EC</p> <p>PLAQ-CP</p> <p>A charge Entreprise défaillante consignée sur le CR chantier</p> <p>A charge Entreprise défaillante consignée sur le CR chantier</p> <p>A charge CP consigné sur le CR chantier</p> <p>PLAQ-CP</p> <p>EC</p>
<u>Conditions de stockage, d'élimination et d'évacuation des déchets</u>		
<ul style="list-style-type: none"> ➤ Mise en place de bennes ou de containers spécifiques pour PLAQ et TCE (hors lot Plaquiste) avec signalétique suivant le type de déchets. <ul style="list-style-type: none"> • Localisation : au plus proche des accès (selon PIC) • Gestion des rotations spécifiques 	PLAQ - CP	PLAQ - CP
➤ Evacuation dans les bennes /containers	PLAQ	PLAQ

5.1.2.9 Moyens mis en commun :Moyen de levage	<u>Installation</u>	<u>Entretien</u>
➤ Indication, sur le planning d'exécution, des périodes de disponibilité des moyens mis en commun.	OPC	OPC
La grue sera mise en commun par le lot Gros Œuvre pour les lots Charpente et Couverture, pour le lot étanchéité, pour le lot plomberie VMC (mise en œuvre des ouvrages, levage de charges, évacuation de gravats). Elle sera maintenue en place jusqu'à X mois après hors d'eau hors d'air pour utilisation par les Corps d'Etats Secondaires (levage de charges et approvisionnement).	PLAQ	PLAQ PLOMB
Installation ➤ Proposition, dès la phase de préparation, du matériel envisagé, et d'une convention de mise à disposition et d'utilisation de celui-ci. ➤ Indiquer à l'entreprise installatrice, par l'intermédiaire de la maîtrise d'œuvre, pendant la période de préparation du chantier, ses besoins relatifs à l'utilisation de l'engin de levage. Transmettre : <ul style="list-style-type: none"> - Type de matériaux à lever et conditionnement, - Volume et masse des éléments ; - Volume et masse total par niveau. 	PLAQ	PLAQ
Utilisation ➤ Conduite de l'engin par du personnel formé et autorisé ou par le grutier du maçon selon la convention de grutage. ➤ Elingage, colisage et manœuvre pour ses propres besoin. ➤ Si les conditions ne permettent pas au conducteur de suivre visuellement toutes les manœuvres, il doit être assisté d'un chef de manœuvre (à préciser dans le PPSPS de l'entreprise). Un système radio pourra également être mis en place. ➤ Planification des approvisionnements en concertation avec l'entreprise installatrice et en tenant compte de la période de mise à disposition de l'engin de levage. ➤ La grue restera en place pendant toute la période de présence des recettes à matériaux.	EC EC EC EC EC	EC EC EC EC EC

5.1.2.10 Moyens mis en commun : MESA (Mise En Service Anticipée des Ascenseurs)	<u>Installation</u>	<u>Entretien</u>
➤ Indication, sur le planning d'exécution, des périodes de disponibilité des moyens mis en commun.	OPC	OPC
➤ Suivant programmation de l'OPC, la mise en œuvre comprendra toutes démarches de mise en route anticipée. ➤ A disposition du personnel de chantier, seuls les levages de charges légères seront autorisés, dans la limite de charge autorisée par l'appareil. ➤ Faire contrôler l'ascenseur avant mise à disposition et lever les réserves éventuelles ➤ Protection et nettoyage des ascenseurs en phase chantier	ASC-CP	ASC-CP

5.1.2.11 Renseignements pratiques concernant les secours et l'évacuation du personnel	Installation	Entretien
Consignes – Services d'urgences ➤ Consignes à retrouver en affichage extérieure de la base vie Fiche d'appel des secours en annexe	PLAQ TCE	PLAQ TCE
Mesures d'évacuation ➤ L'évacuation des blessés selon la gravité des blessures peut se faire par ambulance en empruntant la voie d'accès préalablement dégagée.	TCE	TCE
Déclaration d'accident ➤ Chaque entreprise se chargera de la globalité de la procédure administrative de déclaration d'accident, préviendra le CSPS le plus rapidement possible (au plus tard sous 24 heures) et rédigera un compte-rendu relatant les circonstances de l'accident et les mesures prises pour éviter tout renouvellement du même accident.	TCE	TCE
Orientation des secours ➤ Mise en place du balisage d'identification des étages et n° de locaux, et entretien jusqu'à la réception, y compris accès aux bâtiments. ➤ Mise en place de PRS (points de rencontre avec les secours) avec signalisation physique des points définis.	PLAQ PLAQ	PLAQ PLAQ
Mesures de secours et de communication sur le site ➤ Chaque entreprise sur le site disposera d'une trousse de premiers secours ➤ Chaque entreprise disposera d'un téléphone toujours accessible sur le chantier. ➤ Mise en place (et remplacement en cas d'utilisation et de vol jusqu'à la fin du chantier + inspection mensuelle + maintenance annuelle) d'extincteurs portatifs dans ou à proximité immédiate des locaux où sont stockés ou utilisés des produits inflammables.	TCE TCE PLAQ	TCE TCE PLAQ
Secouriste ➤ Il est exigé pour toute la durée du chantier, une présence d'un secouriste dans la proportion de 1 pour 20 salariés effectivement présents sur le chantier.	TCE	TCE

5.1.3 Consignes communes à toutes les entreprises

5.1.3.1 Protections collectives

Note préliminaire :

Les différentes mesures de protection collective, sont décrites pour celles qui sont à mettre en œuvre obligatoirement, dans le "**Chapitre 5.2 - Mesures de prévention par phase**" et dans l'ensemble des chapitres précédents.

Chacune d'entre elles est à la **charge d'une entreprise définie**, celle-ci assure sa mise en œuvre, sa maintenance, son retrait.

Le retrait d'une protection collective mise en œuvre par une entreprise n'est possible que dans les conditions suivantes :

- Après mise en œuvre des ouvrages définitifs, faisant protection collective définitive, ou supprimant le risque (garde-corps sur trémie ascenseur remplacé par les portes définitives de l'ascenseur par exemple)
- Après suppression du risque en cours de chantier
- Pour réalisation de travaux nécessitant la dépose de la protection collective : respecter la procédure **ci-après**.

Retrait provisoire d'une protection collective :

Toute entreprise ou travailleur indépendant qui, pour l'exécution de sa tâche, doit momentanément modifier une protection collective, **doit obligatoirement** :

- Dispositions préalables :
 - Informer préalablement le Coordonnateur SPS, la maîtrise d'œuvre
 - Justifier le retrait de la protection collective en place par l'impossibilité d'exécuter sa tâche par quelque moyen que ce soit
 - Proposer la mise en œuvre d'une autre protection collective d'un niveau équivalent
 - Indiquer les éventuels moyens de protection individuelle à adopter temporairement, ou pendant toute la durée de la tâche, pour son personnel ainsi que pour celui d'autres entreprises éventuellement
- Méthodologie :
 - Mettre en œuvre la nouvelle protection collective
 - Déposer la précédente
 - Maintenir pendant toute sa durée d'intervention la nouvelle protection mise en œuvre
 - Réaliser son intervention
 - Remettre en œuvre l'ancienne protection collective
 - Déposer la protection remplaçante

Autres protections collectives :

Dans le cas où l'évolution du chantier, par modification de planning par exemple, impliquerait la modification ou l'ajout d'une nouvelle protection collective, une entreprise sera désignée par le Maître d'œuvre après concertation avec le Coordonnateur SPS et les entreprises concernées afin d'installer et entretenir celle-ci.

Règles de responsabilité des protections collectives :

	<u>Installation</u>	<u>Entretien</u>
➤ Mise en œuvre des protections collectives par lot à l'avancement. Chaque entreprise est tenue de mettre en place les protections collectives des ouvrages qu'elle bâtit.	EC	EC
➤ Remise en état après constat de carence d'une protection collective par le lot titulaire de l'installation	EC	EC
➤ Remise en état après constat de carence d'une protection collective due à une autre entreprise que celle installatrice	EC (frais à la charge de l'entreprise défaillante)	EC (frais à la charge de l'entreprise défaillante)

5.1.3.2 Mesures de prévention collectives et individuelles communes à toutes les entreprises

Les dispositions suivantes sont à respecter par TOUTES les entreprises (titulaires, sous-traitantes ou travailleurs indépendants) :

Procéder avec le CSPS à une inspection commune :

- Pour cela, Il est nécessaire de disposer d'un ordre de service, ou d'une notification du marché.
- Demande de **réalisation d'une inspection commune** par l'entreprise prenant en compte sa date d'intervention et ses délais de réalisation de PPSPS (Plan Particulier de Sécurité et Protection de la Santé), dans un délai compatible avec l'exercice de la mission du CSPS pour organiser le rendez-vous.
- ou sur convocation du CSPS par l'intermédiaire du Registre Journal de Coordination. Le CSPS reste juge de la date de programmation de l'Inspection Commune.
- Les intervenants restent totalement responsables d'une demande de réalisation anticipée si leur intervention est elle-même anticipée. En cas de manquement à une convocation pour une inspection, l'entreprise devient responsable de tout retard éventuel dû au respect de la procédure d'autorisation d'accès au chantier en matière de sécurité et de prévention de la santé.
- Chaque intervenant, titulaire ou sous-traitant, sera représenté par une personne informée des travaux à réaliser (conducteur de travaux ou chef de chantier) à même de décider des moyens de prévention à mettre en place et à transmettre ces informations aux équipes intervenantes.
- Préalablement à inspection commune, chaque intervenant diffusera au CSPS :
 - un projet de PPSPS décrivant les modes opératoires envisagés avec un planning et les mesures de prévention associées ;
 - la liste des travaux sous-traités ainsi que les coordonnées des sous-traitants

La forme des inspections commune sera décidée par le CSPS : Inspections communes individuelles ou par phase.

Rédiger et Transmettre son PPSPS ainsi que tout élément demandé par le CSPS lors de l'inspection commune, avant son intervention sur le chantier :

L'entreprise explicite sa méthodologie d'intervention dans son PPSPS, pour toute prestation incluse dans son marché, en respectant les exigences du PGC et les demandes formulées lors de l'inspection commune.

L'entreprise joindra à son PPSPS toutes les fiches de données de sécurité (FDS) des produits qu'elle prévoit d'utiliser, détaillera les méthodologies, les mesures de protection collectives qu'elle mettra en œuvre, ainsi que les risques exportés vers les autres intervenants et les parades mises en œuvre. Le cas échéant, un avenant complètera le PPSPS pour tout nouveau produit ou modification de produit par rapport au PPSPS initial.

Transmettre le PGC et son PPSPS à son sous-traitant éventuel :

- Organiser l'inspection commune de ses sous-traitants et demander l'agrément au MO pour chacun des sous-traitants.
- Transmettre à son personnel les informations de prévention à respecter, (connaissances du travail exact à effectuer, de la position des cantonnements et leurs équipements, des moyens d'alerte, des numéros de téléphone d'urgence et leur localisation, des procédures spécifiques d'évacuation, des consignes en cas d'accident ou d'incendie). Les intérimaires et fournisseurs sont soumis aux mêmes obligations que tout entrepreneur titulaire d'un marché de travaux agréé par le Maître d'ouvrage. Il est de la responsabilité pleine et entière de l'entreprise de procéder à l'accueil de ses intérimaires ou fournisseurs, par tout moyen approprié (note spécifique, procédure). Ces indications seront reportées dans le PPSPS de l'entreprise titulaire.
- Transmettre, au cours de toute l'opération plans, notes techniques, notices ou documents en matière de sécurité, tels que définis dans le présent PGC, ou demandés par le CSPS. En particulier, tous les rapports de contrôle réglementaire à la mise en service seront transmis avec la justification écrite de la levée de toutes les éventuelles remarques.

Modalités d'accès aux seules personnes autorisées, en matière de prévention :

Les personnes autorisées « sécuritairement » à accéder au chantier sont les personnels des entreprises titulaires ou sous-traitantes, qui sont :

- Informées par les entreprises :
 - Des mesures SPS contenues dans le PGC
 - Des mesures SPS recueillies lors de l'inspection commune avec le coordonnateur SPS
 - Des mesures SPS contenues dans le PPSPS de l'entreprise
- Respectueuses de l'ensemble de ces dispositions.

En cas de non-respect constaté des consignes SPS, les personnes en cause ne sont plus autorisées et le coordonnateur SPS peut être amené à prendre les dispositions suivantes :

- Arrêt du poste de travail
- Convocation immédiate de la personne en cause avec l'interlocuteur sécurité de l'entreprise, pour relecture des consignes
- Consignation dans le registre journal des événements et consignes reformulées, avec visa des personnes concernées
- Autorisation de la reprise du poste de travail

En outre, seuls les personnels des entreprises agréées par le maître d'ouvrage seront autorisés à accéder au chantier.

Travaux :

Durant toute l'opération, les entreprises doivent :

- Viser le Registre Journal
- Assurer la présence d'au minimum une personne de l'entreprise maîtrisant la langue française sur le chantier
- Transmettre tous plans, notes techniques, notices ou documents en matière de sécurité, tels que définis dans le présent PGC, ou demandés en cours de chantier par le coordonnateur.

5.2 MESURES DE PREVENTION PAR PHASE

Préambule

Ce chapitre est décomposé par phase de travaux. Pour chacune d'entre elle, en fonction des co-activités, l'analyse de risques se présente de la manière suivante dans les tableaux ci-dessous :

- Risque prévisible en fonction des tâches et éléments techniques connus à ce jour
- Mesures de prévention collectives pour la réalisation des travaux intégrant les risques liés à la co-activité à mettre en place en place par le lot.

Les mesures définies par phase se cumuleront en fonction de l'avancement du chantier, sans oublier les mesures générales définies dans les chapitres précédents.

Les entreprises (titulaires ou sous-traitantes chargées de travaux) devront impérativement expliciter dans leur PPSPS les méthodologies qu'elles prévoient de mettre en œuvre dans le cadre de leur analyse de risques. Cette méthodologie devra clairement expliciter le type de moyens correspondants nécessaires à la prévention des risques qui ressortent de l'analyse. Cette analyse, propre aux travaux de l'entreprise, devra **au minimum** reprendre les points énumérés ci-dessous.

5.2.1 Phase Préparation

Coactivité : Dépose

[illegible]

<u>Phase préparation</u>	<u>Installation</u>	<u>Entretien</u>
➤ Mise en œuvre de protections collectives provisoires réglementaires pour tout risque de chute à l'avancement des démolitions / du curage.	D	D
➤ Après démolition au droit d'un joint de dilatation, curage des éléments restants, notamment les éléments de construction en porte-à-faux, puis mise en place d'un filet de protection afin de limiter tout risque de chute d'éléments non curés.	D	D
➤ Mesures conservatoires pour les démolitions <u>sur les ouvrages maintenus</u> : Avant toute démolition, renforcer, s'il y a lieu et en fonction des recommandations du Bureau d'études Structure par tout procédé approprié, les parties désolidarisées restantes. Mettre en place, préalablement les protections collectives appropriées et fournir aux personnels les EPI réglementaires nécessaires pour mise en œuvre de ces protections collectives.	D	D

5.2.2 Phase Gros œuvre – Corps d'Etats Secondaires

Co activité : Electricité ; Plomberie Sanitaire ; Ventilation ; Cloisons Doublages ; Menuiserie intérieure ; Faux plafonds ; Revêtements de sols ; Peinture intérieure ; Equipements fluides intérieurs ; Agencement

Phase Gros œuvre – Corps d'Etats Secondaires	Installation	Entretien
Risques de chute <ul style="list-style-type: none"> ➤ Maintien des protections en rive de dalle ou sur les trémies d'escaliers ou mise en place de protections collectives adaptées en remplacement (ossature de cloisons admise si mise en place de lisse de garde-corps incluse) ➤ Dépose des coffrages « sécurité » de trémies d'escaliers et mise en place des escaliers définitifs ➤ Surveillance accrue pour les enlèvements des déchets et de leur évacuation, afin d'éviter toute circulation encombrée et notamment dans les escaliers ➤ Les approvisionnements par les balcons/toitures terrasses devront se faire sans avoir à déposer les garde-corps provisoires mis en place. La zone de levage de la charge doit être balisée. Aucun travailleur ne doit se trouver près du vide sans protection anti-chute ➤ Mise en place à l'avancement d'au moins un point de puisage avec robinet à nez fileté et d'un réceptacle par bâtiment (distance maximale entre 2 points ne doit pas excéder 40m) ➤ Lorsque les trémies seront débouchées pour le passage des réseaux, l'entreprise concernée par la trémie replacera un platelage fixé au sol si le risque subsiste. 	PLAQ MIN TCE TCE PB EC	PLAQ MIN TCE TCE PB EC
Risques d'intoxication, d'explosion <ul style="list-style-type: none"> ➤ Ventilation des locaux et interdiction de fumer si l'on utilise des solvants 	EC	EC
Risques de chute d'objets <ul style="list-style-type: none"> ➤ Percements en plafonds et dalles : balisage des zones d'intervention, en partie haute et en partie basse, pour prévenir la chute de gravats liés au percement (carottage) ➤ Balisage de la zone de levage et homme-traffic au sol. 	EC EC	EC EC
Risques d'incendie <ul style="list-style-type: none"> ➤ Extincteur adapté conservé à proximité des travaux par points chauds et surveillance pendant 2 heures après la fin de ces travaux. ➤ Les éléments inflammables sont à éloigner ou à protéger. 	EC	EC
Risques de blessures, émission de poussières <ul style="list-style-type: none"> ➤ Installer vos zones de découpes / poste de travail dans une pièce identifiée – pas dans une zone de circulation. ➤ Privilégier le captage à la source 	EC	EC

5.3.1 Affichage « En cas d'accident »



En cas d'accident

Appelez le sauveteur secouriste du travail qui, après avoir examiné la victime, vous demandera d'appeler les secours.

Téléphonez au :

18
Pompiers

112
Centre d'appels secours

15
Samu

et dites...

1 Ici chantier FRANCE TRAVAIL - AMENAGEMENTS INTERIEURS

À (commune ou arrondissement) **LE PUY EN VELAY**

N° **25** Rue **Rue de la Gazelle, 43000 Le Puy-en-Velay**

En face de

Téléphone

2 Précisez la nature de l'accident

Par exemple : éboulement, asphyxie, chute...

Précisez la position du blessé et s'il y a nécessité de dégagement.

Par exemple : le blessé est sur le toit, il est au sol ou dans une fouille...

3 Signalez le nombre de blessés et leur état

Par exemple : trois ouvriers blessés dont un saigne et un ne parle pas.

4 Décrivez l'intervention du secouriste

Par exemple : premiers soins, bouche à bouche...

5 Fixez un point de rendez-vous

et envoyez quelqu'un à ce point pour guider les secours.

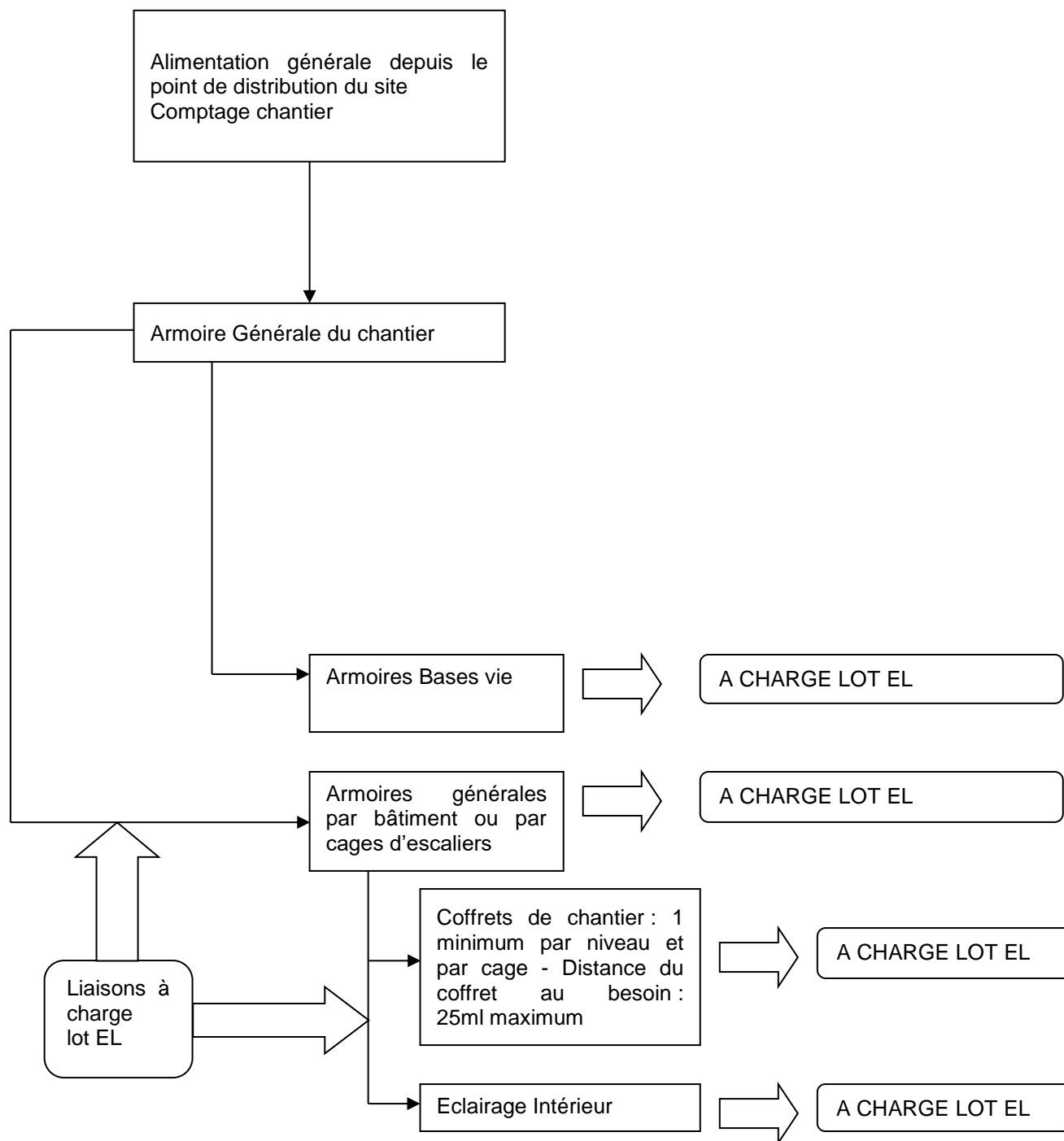
6 Faites répéter le message

Ne raccrochez jamais le premier.

SAUVETEURS SECOURISTES DU TRAVAIL : une liste **à jour** mentionnant **leur nom** doit être affichée sur le chantier. Les sauveteurs secouristes du travail sont reconnaissables au logo placé sur leur casque et sur leur tenue de travail.



5.3.2 Principe du Réseau Electrique du chantier



5.3.3 Projet de Plan d'Installation de Chantier

5.3.3 Livraison de matériaux et éléments de construction sur les chantiers du bâtiment et des travaux publics (R476)

Pour la présente opération, le Document Harmonisé d'Organisation des Livraisons en sécurité (D.H.O.L.), dont la trame est présente ci-dessous, doit être mis en œuvre par les entreprises sur le chantier.

Document Harmonisé d'Organisation des Livraisons en sécurité

CSPS	Nom	Falcon	Tél.	
Mise à jour	Date de modification	01/07/2025	Eléments modifiés	Création

Partie à remplir par le CSPS			
Adresse chantier	25 Rue de la Gazelle, 43000 Le Puy-en-Velay	Moyens mutualisés de levage et manutention (cf. PGCSPS)	
Contraintes horaires de livraisons			
Autres renseignements utiles (contraintes administratives,...)		Quai de déchargement	<input type="checkbox"/> Oui <input checked="" type="checkbox"/> Non

Partie à renseigner par le client (entreprise du BTP)			
Nom de l'entreprise		Adresse siège	
Nom du réceptionnaire		Coordonnées du réceptionnaire	
Plages horaires de livraisons			
Présence chef de manœuvre	<input type="checkbox"/> Oui	<input type="checkbox"/> Non	
Distance et hauteur maxi de la zone de déchargement au camion	<input type="checkbox"/> d(m) <input type="checkbox"/> h(m)	Charge utile de la recette à matériaux (le cas échéant)	<input type="checkbox"/>
Appareil de levage utilisé pour l'opération	<input type="checkbox"/> grue de chargement	<input type="checkbox"/> appareil propre au chantier	
		<input type="checkbox"/> appareil à la charge du fournisseur	Type
Autres renseignements utiles			